

戸建用埋設型 // メータユニット

MUG-PIK

13~25

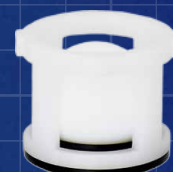
スライドホルダ
Slide holder

ベース
Base

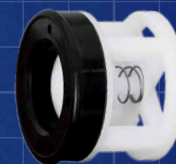
緩衝材
Shock absorber

ボール止水栓
Ball stop valve

メータ脱着機構
Meter detachment mechanism



CV 逆止カートリッジ



PCV 逆止カートリッジ

逆止弁
Check valve

// メータボックス収納型 // カートリッジ式逆止弁
ボールリフト式 CV / 単式タイプ PC



株式会社

日邦バルブ

素敵な創造 ~人へ・未来へ

MUG・PK 13~25

認
証
登
録



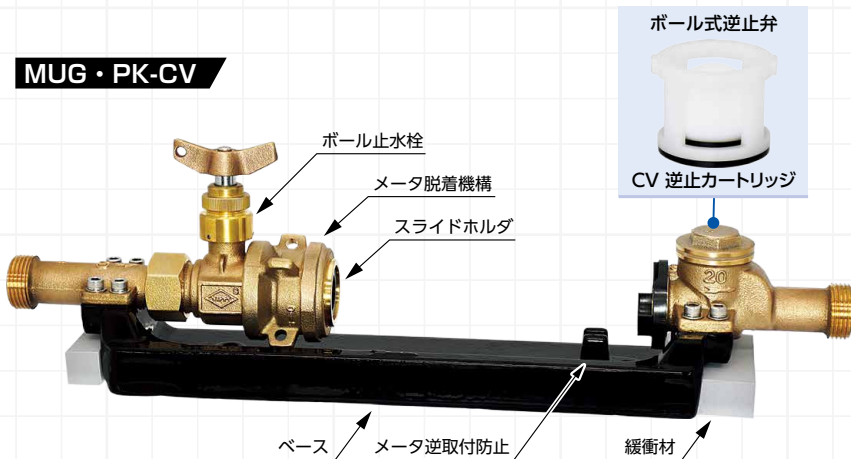
- 認証機関：(公社) 日本水道協会 品質認証センター
- 適合性能：耐圧・浸出・逆流防止

特
長
品
揃
え

■メータ回りが一体化

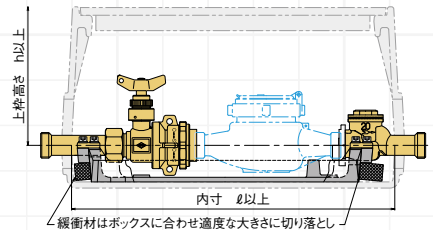
- ボール止水栓・メータ脱着機構・逆止弁がベースにコンパクトに組み付けられており、配管作業が簡単・確実・スピーディー。
- 輪荷重の影響を受けにくい構造で、配管の微調整が可能。

MUG・PK-CV



■メータボックス収納型

- ボックスとは一体化せず、市販品に対応しています。



MUG・PK-PC



最小メータボックス寸法表 mm

| 呼び径 | ℓ | h |
|-----|-----|-----|
| 13 | 340 | 150 |
| 13L | 405 | 180 |
| 20 | 405 | 180 |
| 25 | 470 | 180 |

★ユニットは市販メータボックスに対応しております。詳しくは弊社支店・営業所にお問い合わせください。

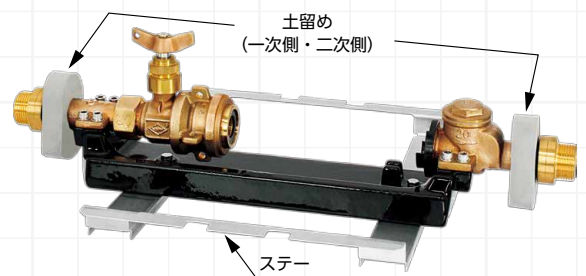
■工具不要で簡単・確実操作のメータ脱着機構

- メータ脱着機構のハンドルを手で回すとスライドホルダが伸縮し、メータ交換が簡便に行えます。締め付け時も工具を使用せず、手で締めるだけの簡単操作。
- メータ接続は、特殊パッキン箱によるパッキン圧縮式で、高い水密性が確保されています。
- メータ脱着機構部は泥水・砂等が入らない防水構造で、異物による作動不良を防止。
- メータの逆取付防止機構付き。

■逆止弁・止水栓は維持管理が容易

- 逆止弁は、ボールリフト式逆止弁CVと単式逆止弁PCVの2種類を用意。カートリッジ式ですので、清掃・交換が容易。
- ボール止水栓は、袋ナットを緩めることにより脱着可能で、維持管理等の際に便利です。接続はパッキンを使用しない「Oリングユニオン接続方式」を採用。

MUG・PK-F



ボックス固定用ステー付き (MUG・PK-F) + 土留め

★ステー・土留めは各社ボックスに対応しております。詳しくは弊社支店・営業所にお問い合わせください。

MUG-PK 13~25

構造

MUG-PK-CV

水の流れ

閉栓時 (保護キャップ装着)

停水用NT-M式

固定ボルト 一次側継手 止水栓

メータ脱着機構 (メータ面間)

スライドホルダ

メータ受け ガイド

上部キャップ 逆止弁(CV) 二次側ホルダ

ベース

メータ逆付け防止

緩衝材

メータねじサポート

停水用NT式

停水時

NT式 (ハンドル脱着式)

指動ビス

指動ビス

停水用RNT式

RNT式 (ビス交換・空転式)

停水用NTC式

NTC式 (コネクタ付ビス交換・空転式)

ジュラハンドル

ジュラハンドル

MUG-PK-PC

I(メータ面間) 逆止カバー 逆止弁(PCV) 二次側ホルダ

メータ逆付け防止

メータねじサポート

呼び径20×13
13(面間=100)メータ使用の場合
190

(メータ面間)

アダプタ アダプタ

呼び径20×13L
13(面間=165)メータ使用の場合
190

(メータ面間)

ブッシング ブッシング

★ご注文の際、各水道事業者の仕様に基づいて、逆止弁・止水栓ハンドルの種類等をご指示ください。

主要材質

- ボール止水栓・逆止弁・継手部分：CAC911
- ベース：FCD450

主要寸法表

| 呼び径 | 記号 | A | B | C | D1 | D2 | E1 | E2 | E3 | E4 | E5 | F | G1 | G2 | G3 | G4 | G5 | H | J (メータ面間) | K | L1 | L2 |
|--------|------|------|------|-------|-------|-------|-------|-----|-------|-----|------|----|----|-------|----|------|-----|-----|-----------|-----|----|----|
| 13 | 88.5 | 51 | 37.5 | G 3/4 | G 3/4 | 131.5 | 124.5 | 142 | 121.5 | 105 | 43.5 | 88 | 81 | 98.5 | 78 | 61.5 | 200 | 100 | 285.5 | 410 | 13 | 13 |
| 13L | 88.5 | 51 | 37.5 | G 3/4 | G 3/4 | 131.5 | 124.5 | 142 | 121.5 | 105 | 43.5 | 88 | 81 | 98.5 | 78 | 61.5 | 265 | 165 | 350 | 500 | 13 | 13 |
| 20 | 108 | 64 | 44 | G 1 | G 1 | 139.5 | 132.5 | 150 | 129.5 | 113 | 47.5 | 92 | 85 | 102.5 | 82 | 65.5 | 292 | 190 | 384 | 500 | 20 | 20 |
| 25 | 123 | 72.5 | 50.5 | G11/4 | G11/4 | 148.5 | 141.5 | 159 | 138.5 | 122 | 52.5 | 96 | 89 | 106.5 | 86 | 69.5 | 337 | 225 | 434.5 | 600 | 25 | 25 |
| 20×13 | 108 | 64 | 44 | G 1 | G 1 | 139.5 | 132.5 | 150 | 129.5 | 113 | 47.5 | 92 | 85 | 102.5 | 82 | 65.5 | 292 | 100 | 384 | 500 | 20 | 20 |
| 20×13L | 108 | 64 | 44 | G 1 | G 1 | 139.5 | 132.5 | 150 | 129.5 | 113 | 47.5 | 92 | 85 | 102.5 | 82 | 65.5 | 292 | 165 | 384 | 500 | 20 | 20 |
| 20G×13 | 88.5 | 51 | 37.5 | G 1 | G 3/4 | 131.5 | 124.5 | 142 | 121.5 | 105 | 43.5 | 88 | 81 | 98.5 | 78 | 61.5 | 200 | 100 | 285.5 | 410 | 20 | 13 |
| 25×20 | 123 | 72.5 | 50.5 | G11/4 | G11/4 | 148.5 | 141.5 | 159 | 138.5 | 122 | 52.5 | 96 | 89 | 106.5 | 86 | 69.5 | 337 | 190 | 434.5 | 600 | 25 | 25 |

オプション品 (別売)

MUG用アダプタ 20×13

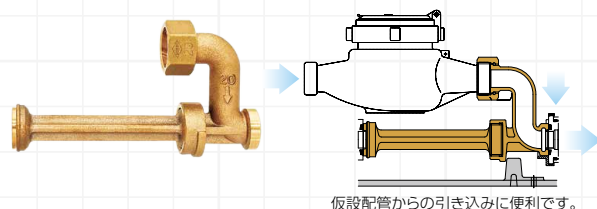
20用ユニットに13(面間=100)メータ使用の場合に、メータ次側と二次側に装着。

MUG用ブッシング 20×13L・25×20

20×13L: 20用ユニットに13L(面間=165)メータ使用の場合に、メータ次側と二次側に装着。
25×20: 25用ユニットに20(面間=190)メータ使用の場合に、メータ次側と二次側に装着。

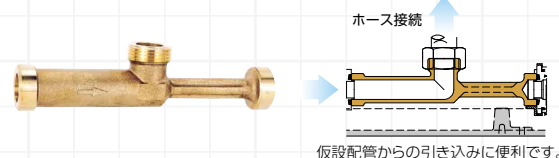
仮設配管チーズ 20

配水管の敷設替え工事の際に、メータ設置部に取付けて使用します。仮設給水管から既設の宅内配管への水の使用ができます。



泥吐き用チーズ 13・13L・20・25

ユニット取付け後に洗管する場合、メータ取付け部に取付けて使用します。逆止弁を通過せずに排水できます。



MUG・PK 13~25

仕様

- 使用流体：水道水（常温）
- 使用圧力：0.75MPa以下

注意
仕様の範囲内でご使用下さい。規定以外での使用は、機能低下や破損の原因となります。

性能

- 耐圧：20kPa及び1.75MPa、異常なし
- 浸出：浸出性能試験により水質基準に適合
- 逆止：3kPa及び1.5MPa、異常なし
- 耐久：10万回作動後、異常なし
- 止水：弁を閉じ、0.75MPa、異常なし
- 流量特性：グラフ参照

設置時の注意事項

- 接続する給水管をよく洗管してから取付けてください。
- ユニットの流れ方向表示と、配管の流水方向を合わせて、水平に設置してください。
- 設置後洗管する場合、メータ取付け部に泥吐き用チーズ（オプション品、別売）を使用されると便利です。逆止弁を通過せずに排水できます。
- 寒冷地では、耐寒ボックスや深型等、各水道事業者仕様のメータボックスをご使用ください。凍結は、漏水や器具の破損の原因となります。また、解氷作業などでの直火等による加熱はおやめください。

操作

- ボール止水栓はゆっくり開閉し、全開・全閉で使用してください。中間開度で使用しますと、キャビテーション現象や、弁体の磨耗・振動・騒音の発生、及び器具の性能低下や止水不良を招きます。

水道メータの取付け

●適合メータについて

| 呼び径 | 13 | 13L | 20 | 25 |
|-------------|--|-------|-------|---|
| 適合メータ全長 | 100mm | 165mm | 190mm | 225mm |
| 適合メータの種類・ねじ | 一般メータ・SDメーター*共用 協会(統一)ねじ・普通(舶来)ねじ共用 | | | 一般メータ専用型 協会(統一)ねじ・普通(舶来)ねじ共用、SDメーター*不可 一般メータ・SDメーター*共用型 協会(統一)ねじ用 普通(舶来)ねじ用 |

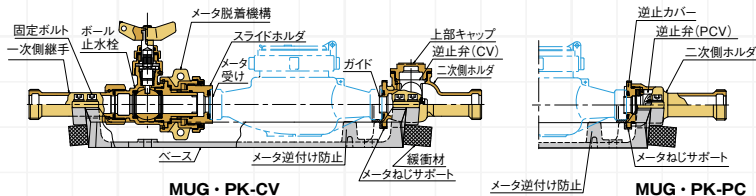
*SDメーター：愛知時計電機(株)製、指示部回転式水道メータSD

●メータ取付けの手順

- ▼メータ脱着ハンドルを手で回し、スライドホルダを後退させる。
- ▼メータ交換時には、スライドホルダ及び二次側ホルダに必ず指定の新しいユニオンパッキンをセットしてください。
- ▼水道メータの流れ方向表示をユニットの表示に合わせる。
- ▼メータ二次側をメータねじサポートにのせ、通水内径をガイドに入れて二次側ホルダに押し当てる。

使用ユニオンパッキンの種類 mm

| 材質・種類 | NBR、1種A-70 |
|-------|--------------|
| サイズ | 13 φ24×φ14×3 |
| | 20 φ30×φ21×3 |
| | 25 φ38×φ26×3 |



続いて一次側をメータ受けに入れて、メータ脱着ハンドルを手で回して（工具は使わない）スライドホルダを前進させ、メータを圧着させる。

- ★メータ圧着時は、メータに当たってから更に1/4回転以上を目安にして適度な力で締付けてください。
(標準締付トルク：13=2.2~3.9N・m、20=2.8~5.4 N・m、25=3.3~6.5 N・m)

逆止弁の点検・交換

- 逆止弁の性能を維持するために点検や部品交換が必要です。ボールリフト式逆止弁CVの場合は上部キャップを、また、単式逆止弁PCVの場合はメータねじサポートを外し逆止カバーを回すと、逆止カートリッジが取出せ、清掃・交換ができます。

逆止弁の維持管理項目

| | |
|----------|-----------------|
| 構造材質基準適合 | 適合 |
| 設置条件 | 取扱説明書(製品に同梱)に記載 |
| 点検・交換方法 | |



株式会社 日邦バルブ

本社・松本工場 〒399-8750 松本市笹賀 3046
北海道工場 〒059-1362 苫小牧市柏原 6-120

<https://www.nippov.co.jp/>

お問い合わせ先

東京 TEL.03-5338-2231 松本 TEL.0263-50-5221
札幌 TEL.011-232-0471 名古屋 TEL.052-735-6511
仙台 TEL.022-213-3177 大阪 TEL.06-6210-2563
北関東 TEL.0283-22-7547 広島 TEL.082-232-8117
神奈川 TEL.042-741-7121 福岡 TEL.092-472-5128

ISO 9001・14001 認証取得

このカタログに記載した内容は予告なく変更することがあります。また、許容差のない数値は標準値を示します。呼び寸法・呼び径と実寸法は同一ではありません。